



Environmental 環境永續
Social 社會責任
Governance 公司治理

全球永續發展潮流中，ESG(環境、社會及治理)已成為重要衡量指標。

環境(E)尤為重要，透過網路系統申報，單位可有效減少紙張、郵資費用及燃油成本，達到**節能減碳**的目標。



大綱

01 前置作業

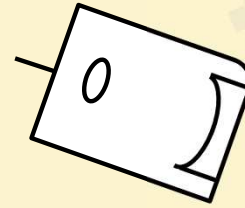
02 註冊及指派承辦人

03 常用功能簡介

04 參考資料



前置作業





申請多憑證網路系統流程



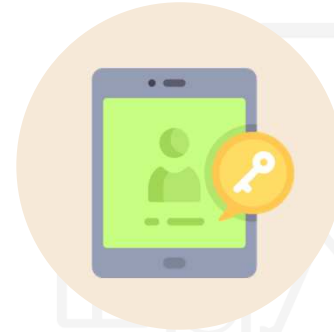
單位憑證
(負責人
健保卡)



承辦人自
然人憑證
(健保卡)



環境設定
元件安裝



單位註冊



指派承辦人

註:使用**健保卡**登入系統，請先完成**健保卡網路服務註冊**



各類單位憑證申請窗口

工商憑證

- **經濟部工商憑證管理中心**(<https://moeaca.nat.gov.tw>)
- 簽發公司、分公司或商號等事業主體之憑證
- 客服電話：市內電話請撥412-1166、手機請撥02-412-1166

政府憑證

- **政府憑證入口網**(<https://gcp.nat.gov.tw/>)
- 簽發政府機關(構)、政府單位之憑證
- 客服電話：02-2192-7111

組織及團體憑證

- **組織及團體憑證管理中心**(<https://xca.nat.gov.tw>)
- 簽發學校(包含公私立學校)、財團法人、社團法人、行政法人、自由職業事務所及其他非法人團體等組織(團體)之憑證
- 客服電話：02-2192-7111



自然人憑證申請窗口

自然人 憑證

- 內政部憑證管理中心：
(<https://moica.nat.gov.tw>)
- 請健保經辦人攜帶本人身分證正本與工本費250元至鄰近**戶政事務所**辦理。
- 客服電話：0800-080-117



方案1-1 手機App認證

裝置認證- 路徑



認證(綁定)路徑

- 1、**認證後才能使用**健保櫃檯、健康存摺及虛擬健保卡等功能。
- 2、**裝置認證 = 手機綁定 = 手機認證 = 註冊健保快易通**

1. 首頁 (Home screen)

2. 任一 (任一) (任一)

3. 裝置認證及登入後開始使用 (裝置認證及登入後開始使用)

4. 裝置認證 (裝置認證)

行動電話認證

【個人門號認證】限使用「本人申辦」的「月租型門號」及「個人4G以上行動網路」，經由門號所屬的電信業者確認身分。



方案1-2 手機App認證

裝置認證- 個人門號



個人門號認證步驟

※大陸地區人士不能使用個人門號認證



行動電話認證

【個人門號認證】限使用「本人申辦」的「月租型門號」及「個人4G以上行動網路」，經由門號所屬的電信業者確認身分。



方案2 健保卡網路服務註冊

首次使用請先註冊健保卡

連結健保卡網路服務註冊

(<https://gov.tw/oAH>)



健保卡網路服務註冊
NHI Card Online Services Registration

【如需申請健保卡註冊專用，請持身份證明文件當櫃辦理】(本署各地聯合處)

登入 LOGIN

瀏覽器 Browser: Chrome 109.0.0.0

作業系統 Operating System: Windows

支援使用健保卡 Support NHI card:

註冊密碼 Registration Password:

請插入健保卡後，輸入註冊密碼再按【登入】鈕
Please insert the NHI card. Enter the password and click "LOGIN"

清除 CLEAR | 登入 LOG IN

註冊 REGISTER FOR NEW ACCOUNT | 重寄認證信 RESEND VERIFICATION EMAIL

忘記密碼管理 FORGOT YOUR PASSWORD? | 刪除註冊申請 CANCEL REGISTRATION

如需申請健保卡註冊專用，請持身份證明文件當櫃辦理(本署各地聯合服務中心及連絡辦公室)
To apply for suspension of the NHI Card Online Services, please bring your identification to the regional division and the liaison office of NHIA.

系統設定須知 System Setting Instructions

最新公告 LATEST NEWS

健保署諮詢服務專線: 市話撥打0800-030-598或4128-678(不須加區號碼) 手機改撥02-4128-678
本系統自108年10月1日起全面停止支援Windows XP、Vista及Mac OSX 10.14以下等版本作業系統以及IE 10版本(含)以下的瀏覽器,Chrome或其他瀏覽器則建議使用最新版本。

服務項目 SERVICE ITEMS

行動裝置認證 MOBILE DEVICE VERIFICATION | 基本資料異動 INFORMATION ALTERATION

行動裝置管理作業 MOBILE DEVICE MANAGEMENT | 註冊密碼變更 CHANGE PASSWORD



- ✓ 將健保卡插入讀卡機
- ✓ 註冊需輸入下列資料

- 戶號(戶口名簿內頁左上角)+
戶籍地址

- 聯絡電話

- E-mail

- 設定一組健保卡密碼





網站路徑(1/3)



衛生福利部中央健康保險署
National Health Insurance Administration,
Ministry of Health and Welfare

網站導覽 | 兒童版 | 意見信箱 | 廉政園地



關於健保署 健保服務 健保資料站 健保法令 重要政策 **網路櫃檯** 便民服務 健保表單下載 影音文宣 最新消息

健保快易通APP 友善服務

無障礙功能優化 使用體驗更升級

常用資訊友善專區

報讀功能

導覽列優化

外開視窗提醒



網站路徑(2/3)

🏠 首頁 / 網路櫃檯

網路櫃檯

● 健保卡相關申辦

● 承保網路櫃檯

● 保險費繳納

● 委託定期轉帳捐款愛心專戶申辦

● 補充保險費作業申辦

● 就醫費用退費申辦

● 其他申辦服務



網站路徑(3/3)



衛生福利部
中央健康保險署

網路服務整合入口

所在位置 / 首頁 / 投保單位

扣費單位

投保單位

一般民眾

聯絡窗口

投保單位

※※本署發現有惡意人士冒用健保署網址，寄發含惡意執行檔郵件(附檔



多憑證網路承保作業
(原網路加退保作業)



網路成立勞健保投保單位



投保單位申請電子繳款單及明細表



補充保費作業專區



補充保險費網路明細申報及列印繳款書系統



申辦COVID-19(新冠肺炎)疫情緩繳作業

多憑證網路承保作業

「多憑證網路承保作業」提供投保單位以工商憑證及自然人憑證「線上辦理人員投退保」、「各項異動及查詢作業」等業務。



登入頁面 Chrome / Edge(1/3)

eservice.nhi.gov.tw/nhiweb1/system/mLoginCa.aspx

med.nhi.gov.tw 要求下列權限

存取這部裝置上的其他應用程式和服務

允許

封鎖

健康保險署
Health Insurance
Administration,
and Welfare

eservice.nhi.gov.tw 顯示

請檢查Servisign元件是否已正確安裝且啟動
(錯誤代碼:[61006] SSL 通訊失敗), 詳見【元件錯誤常見問題】。

若您尚未安裝元件, 請下載安裝Servisign元件後重啟瀏覽器。

請確認是否要下載安裝程式?

確定

取消

多憑證網路承保作業

因應作業流程, 115年1月份

註冊健保卡登入

健保卡 QRCode OTP

憑證登入

憑證 TW FidO
行動自然人憑證

密碼

登入

清除

尚未註冊之單位, 請插入
憑證後, 按註冊作業按鈕

單位註冊作業

系統服務項目

[*系統操作手冊*](#)

[new 環境說明](#)

[Chrome 142安全性設定](#)

[新元件安裝說明\(113.6.25\)](#)

[元件錯誤常見問題](#)

以憑證登入

本系統自108年10月1日起全面停止支援Windows XP、Vista及Mac OSX 10.14以下等版本作業系統及IE 10版本(含)以下的瀏覽器; Chrome或其他瀏覽器則建議使用最新版本。

聯絡電話

臺北業務組: (02)21912006 [分機明細](#)

北區業務組: (03)4339111 [分機明細](#)

中區業務組: (04)22583988 [分機明細](#)

健保諮詢服務專線 市話撥打 800-030-598 或 4128-678(不須加區域碼)

手機改 02-4128-678

南區業務組: (06)2245678 [分機明細](#)

高屏業務組: (07)2315151 [分機明細](#)

東區業務組: (03)8332111 [分機明細](#)

隱私權政策(Privacy Policy) | 資訊安全政策(Information Security Policy) | 政府網站資料開放宣告

點選明細可以查詢承辦人分機



登入頁面 Chrome / Edge(2/3)

eservice.nhi.gov.tw/nhiweb1/system/mLoginCa.aspx

衛生福利部中央健康保險署
National Health Insurance Administration,
Ministry of Health and Welfare

多憑證網路承保作業

辦理停保！本月如需要申請單次約定轉帳者，申請截止日期為03月12日

健保卡登入
QRCode ○ OTP

憑證登入

憑證 TW FidO
行動自然人憑證

清除

位，請插入
冊作業按鈕

註冊作業

有人冒用本署寄發含惡意執行權之電子繳款單郵件
(電子繳款單)，請投保單位提高警覺!!※

系統服務項目

系統操作手冊

new 環境說明

以憑證登入

本系統自108年10月1日起全面停止支援Windows XP、Vista
及Mac OSX 10.14以下等版本作業系統及IE 10版本(含)以下的瀏覽器；
Chrome或其他瀏覽器則建議使用最新版本。

聯絡電話

臺北業務組：(02)21912006 分機明細

南區業務組：(06)2245678 分機明細

Chrome 142 安全性設定

新元件安裝說明(113.6.25)

元件錯誤常見問題

已封鎖彈出式視窗：

• <https://eservice.nhi.gov.tw/nhiweb1/system/mLoginCa.aspx>

一律允許 <https://eservice.nhi.gov.tw> 的彈出式視窗和重新導向

繼續封鎖

管理

完成



登入頁面 Chrome / Edge(3/3)

多憑證網路承保作業

本署多憑證網路承保作業目

註冊健保卡登入
 健保卡 QRCode OTP

憑證登入
 憑證 TW FidO
行動自然人憑證

密碼

登入 清除

系統服務項目
[*系統操作手冊*](#)
new 環境說明

第1次使用(前置作業)-憑證
環境設定及下載元件：
請點選 **new 環境說明**

[新元件安裝說明\(113.6.25\)](#)
[元件錯誤常見問題](#)

多憑證網路承保作業

健保卡網路服務註冊

註冊健保卡登入
 健保卡 QRCode OTP

憑證登入
 憑證 TW FidO
行動自然人憑證

請插入健保卡，輸入註冊密碼後按登入
 需指派授權管理者請勾選

註冊密碼

登入 清除

系統服務項目
[*系統操作手冊*](#)
環境及元件安裝說明

第1次使用(前置作業)-健保卡
環境設定及下載元件：請點選**環**
境及元件安裝說明

[健保卡新元件安裝說明\(113.7.1\)](#)

以健保卡登入
本系統自108年10月1日起全面停止支援Windows XP、Vista
及Mac OSX 12.6以下等版本作業系統及IE瀏覽器。



元件安裝 – 憑證 / 健保卡

憑證元件 - 環境檢測與安裝(Edge、Chrome、FireFox、Opera、Safari)	
瀏覽器	說明
Edge Chrome Firefox Opera Safari7以上	<p>安裝憑證元件(自然人憑證、單位憑證)：</p> <ol style="list-style-type: none"> 下載元件安裝檔之前，請先暫停或關閉您的防毒軟體，避免下載受到阻擋或延遲。 <ul style="list-style-type: none"> 作業系統：Windows <ul style="list-style-type: none"> 下載元件安裝檔(版本編號：1001) 元件安裝手冊 CGServiSignAdapterSetup.zip MD5驗證碼：4f3c38a38c7b88e1ceb750baaaeeabce 元件安裝檔下載完成後，請進行解壓縮後，再執行安裝 安裝時，請使用系統管理者權限進行安裝，安裝完成後，再啟用或恢復您的防毒軟體即可

憑證元件：
下載元件安裝檔

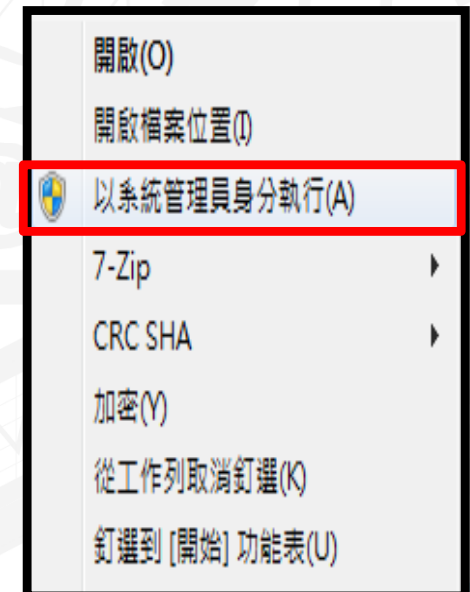
健保卡元件 - 環境檢測與安裝(Chrome、FireFox、Opera、Edge、Safari)	
瀏覽器	說明及元件下載
Edge Chrome Firefox Opera Safari7以上	<p>安裝健保卡元件：</p> <ol style="list-style-type: none"> 下載元件安裝檔之前，請先暫停或關閉您的防毒軟體，避免下載受到阻擋或延遲。 <ul style="list-style-type: none"> 作業系統：Windows <ul style="list-style-type: none"> 下載元件安裝檔(版本編號：1001) 元件安裝手冊 Setup.zip MD5驗證碼：41eaacd0e45308a3eabd5bf2afc765f Setup.msi MD5驗證碼：4ec011d30181e64ebcef024a1be23c09 元件安裝檔下載完成後，請進行解壓縮後，再執行安裝 安裝時，請使用系統管理者權限進行安裝，安裝完成後，再啟用或恢復您的防毒軟體即可 登入時，出現元件已過期或元件版本過舊訊息，請先確認移除舊版「健保卡片驗證元件」健保卡片驗證元件移除安裝說明，移除成功後，請連至健保署健保卡驗證服務進行檢測。檢測成功，即可登入系統

健保卡元件：
下載元件安裝檔



元件安裝注意事項 (Win7以上)

- ✓ 建議先**暫停**或**關閉**防毒軟體。
- ✓ 下載完成後，先解**壓縮**再執行安裝。
- ✓ CGS元件” 以**系統管理員身分執行**”
進行安裝。(可向單位IT人員確認)
- ✓ 安裝完成後，再啟用或恢復防毒軟體。
- ✓ 安裝完成後，建議重新開機或重啟瀏覽器。





常見登入錯誤代碼 (1/3)

憑證元件 - 環境檢測與安裝(Edge、Chrome、FireFox、Opera、Safari)	
瀏覽器	說明及元件下載點
Edge Chrome FireFox Opera Safari7以上	<p>安裝憑證元件(自然人憑證、單位憑證)：</p> <ol style="list-style-type: none">下載元件安裝檔之前，請先暫停或關閉您的防毒軟體，避免下載受到阻擋或是造成安裝失敗<ul style="list-style-type: none">作業系統：Windows 下載元件安裝檔 元件安裝手冊 CGServiSignAdapterSetup.zip MD5驗證碼：da596304090a04c46b851748eac18563元件安裝檔下載完成後，請進行解壓縮後，再執行安裝安裝時，請使用系統管理者權限進行安裝，安裝完成後，再啟用或恢復您的防毒軟體即可
其它檔案下載	<ol style="list-style-type: none">內政部自然人憑證及讀卡機偵測工具(請於讀卡機置入憑證後再點選連結功能)自然人憑證申辦流程:https://moica.nat.gov.tw政府機關單位憑證申辦流程:https://gca.nat.gov.tw工商憑證申報流程:https://moeaca.nat.gov.tw組織及團體憑證申辦流程:https://xca.nat.gov.tw電子憑證及讀卡機偵測工具憑證IC卡登入錯誤代碼查詢清除IE瀏覽器(Internet explore)之暫存檔下載刪除機碼註冊檔讀取憑證序號



常見登入錯誤代碼(2/3)

錯誤代碼：

ERR_ID	VARIABLE	ERR_CODE	ERRMSG_C
224	FSP11_RTN_PIN_LEN_RANGE	9041	PIN碼長度錯誤(PINCODE長度有誤，應該6-8碼)
354	RA_RTN_INVALID_CERT_STATE	9041	無效的憑證狀態

錯誤代碼：

ERR_ID	VARIABLE	ERR_CODE	ERRMSG_C
226	FSP11_RTN_PIN_LOCKED	9043	PIN碼已鎖住
356	RA_RTN_QUERYDESKOP_CERTACCOUNT_NOTEXIST	9043	憑證用帳號不存在

錯誤代碼：

ERR_ID	VARIABLE	ERR_CODE	ERRMSG_C
406	SERVER_RTN_CERT_STATE_EXPIRED	66501	憑證尚未生效或者已過期



常見登入錯誤代碼(3/3)

序號	錯誤代碼	意義	解決方法
1	9056	卡片不存在	1.晶片髒污或者接觸不良(橡皮擦處理) 2.健保卡或憑證元件為舊版，需要重新安裝 3.驅動程式重新安裝(Win更新後特別會發生) 4.smart card類型要改為自動觸發 5.卡片正反面放反 6.電腦有2台以上讀卡機，或ikey要先拔除
2	9057	卡片無法辨識 無效的憑證	1.確認卡片期限 2.確認讀卡機狀態 Ex:兩台讀卡機、內接外接、USB孔
3	9041	PIN碼長度錯誤 (PINCODE長度有誤，應該6-8碼)	重新設定密碼
4	9039	密碼不正確	請重新確認密碼
5	9046	憑證尚未開卡	工商憑證請開卡
6	61006	參數驗證碼錯誤(SSL通訊失敗)	重新安裝CGServiceSign元件，先移除重裝，裝的時候先關防毒軟體
7	66501	憑證驗章錯誤 憑證尚未生效或者已過期	辦理展期、重辦或改用健保卡
8	網頁無回應	可能是讀卡機問題	網頁清除瀏覽紀錄、重設瀏覽器 元件重裝、讀卡機驅動程式重裝(更新) 電腦有2台以上讀卡機，或ikey要先拔除



允許彈出式視窗

Google Chrome

1. 打開網頁設定，「隱私權和安全性」→「網站設定」
2. 彈出式視窗與重新導向，選擇網頁可以傳送彈出式視窗和使用重新導向

Microsoft Edge

1. 打開網頁設定，「Cookie和網站權限」→「快顯視窗並重新導向」
2. 將「已封鎖」關閉。



註冊及指派承辦人





權限管理與實務用卡

管理者
權限管理

實務作業
使用者權限授權

實務作業

單位層級

1. 工商憑證
2. 機關憑證
3. 組織及團體憑證
4. 負責人健保卡....等 App登入

管理者 App登入

1. 負責人自然人憑證 or 健保卡
2. 承辦人自然人憑證 or 健保卡

使用者 App登入

承辦人自然人憑證 or 健保卡



單位註冊(1/4)



衛生福利部中央健康保險署

National Health Insurance Administration,
Ministry of Health and Welfare

多憑證網路承保作業

2月18日起開放下載。自115年1月16日起開放第2、3類投保單位健保補助款業務報告作業，請於115年3月2日

註冊健保卡登入
 健保卡 QRCode OTP

憑證登入
 憑證 TW FidO
行動自然人憑證

密碼

尚未註冊之單位，請插入憑證後，按註冊作業按鈕

系統服務項目

[*系統操作手冊*](#)

[new 環境說明](#)

[Chrome 142安全性設定](#)

[新元件安裝說明\(113.6.25\)](#)

[元件錯誤常見問題](#)

以憑證登入

本系統自108年10月1日起全面停止支援Windows XP、Vista及Mac OSX 10.14以下等版本作業系統及IE 10版本(含)以下的瀏覽器；Chrome或其他瀏覽器則建議使用最新版本。

聯絡電話

臺北業務組：(02)21912006 分機明細

北區業務組：(03)4339111 分機明細

中區業務組：(04)22583988 分機明細

健保諮詢服務專線 市話撥打 0800-030-598 或 4128-678(不須加區域碼)

手機改撥 02-4128-678

南區業務組：(06)2245678 分機明細

高屏業務組：(07)2315151 分機明細

東區業務組：(03)8332111 分機明細

※本署發現有人冒用本署寄發含惡意執行檔之電子繳款單郵件(2024年11月電子繳款單)，請投保單位提高警覺!!※

隱私權政策(Privacy Policy) | 資訊安全政策(Information Security Policy) | 政府網站資料開放宣告



單位註冊(2/4)-單位憑證

單位憑證註冊作業

單位基本資料

憑證類別 單位憑證

投保單位代號

投保單位名稱

統一編號

僅使用健保專用相關作業，不使用勞(農)保

勞(農)保證號 單位參加勞(農)保者，請務必填寫勞保代號(請輸入8位數字加1位英文檢查碼共9碼)。

負責人身分證號 負責人為管理者

負責人聯絡電話 () - # (聯絡電話或行動電話須填入一項)

負責人行動電話

電子郵件信箱

單位憑證資料

請確認已將IC卡放入讀卡機，輸入憑證PIN碼後，再按下『讀取』按鈕，系統會自動讀入您的

憑證PIN碼

單位憑證發行者

單位憑證主體

單位憑證序號

輸入勞保證號才能辦三合一

負責人同時要當管理者(使用)請打勾

★輸入憑證PIN碼，點讀取

灰色長條框讀取成功後會帶出序號，不用手動輸入



單位註冊(3/4)-負責人健保卡

單位憑證註冊作業

儲存

單位基本資料

◎憑證類別 負責人健保卡

◎投保單位代號

◎投保單位名稱

統一編號

僅使用健保專用相關作業，不使用勞(農)保

勞(農)保證號 單位已參加勞(農)保

◎負責人身分證號 負責人為管理者

◎電子郵件信箱

◎負責人身分證號

負責人為管理者

負責人聯絡電話 () - # (聯絡電話或行動電話須填入一項)

負責人行動電話

輸入勞保證號才能辦三合一

(碼共9碼)。

負責人同時要當管理者(使用)請打勾

單位憑證資料

請確認已將IC卡放入讀卡機，再按下『讀取』按鈕，系統會自動讀入您的健保卡資料

◎負責人健保卡號

讀取

灰色長條框讀取成功後會帶出序號，不用手動輸入



單位註冊(4/4)-負責人健保快易通OTP

單位憑證註冊作業

儲存

單位基本資料

憑證類別 OTP

投保單位代號

投保單位名稱

統一編號

僅使用健保專用相關作業，不用勞保費

勞(農)保證號

01234567A

單位已參

負責人身分證號

負責人為管理者

電子郵件信箱

單位憑證資料

負責人出生日期

民國年

月

日

OTP驗證碼

OTP驗證碼

請開啟健保快易通我的|登入健保
點按產製健保卡OTP認證碼
驗證有效時間3分鐘

負責人身分證號

負責人為管理者

負責人聯絡電話

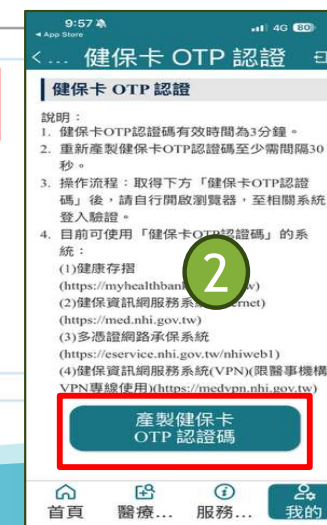
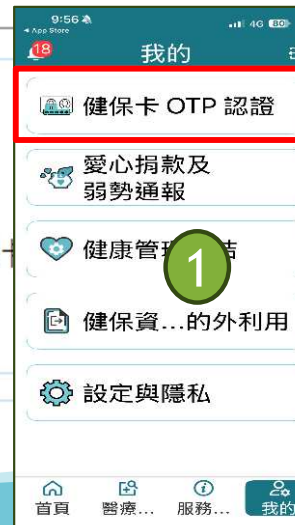
(聯絡電話或行動電話須填入一項)

負責人行動電話

輸入勞保證號才能辦三合一

(檢查碼共9碼)

負責人同時要當管理者(使用)請打勾





單位管理者登錄作業(1/5)-插卡

1. 單位憑證登入 於讀卡機置入**單位憑證**

註冊健保卡登入
 健保卡 QRCode OTP

憑證登入
 憑證 TW FidO
行動自然人憑證

密碼 *****

尚未註冊之單位，請插入憑證後，按註冊作業按鈕

※本署發現有人冒用本署寄發含
024年11月電子繳款單)，請投保單

2. 負責人健保卡登入 於讀卡機置入**健保卡**

註冊健保卡登入
 健保卡 QRCode OTP

憑證登入
 憑證

請插入健保卡，輸入註冊密碼及單位代號後按登入

需指派授權管理者請勾選

註冊密碼 *****

投保單位代號 **單位代號9碼**

尚未註冊之單位，請插入憑證後，按註冊作業按鈕

請勾選**需指派授權管理者**



單位管理者登錄作業(2/5)-免插卡

3. 負責人健保櫃檯QR code登入

登入健保快易通啓用**掃描器**

註冊健保卡登入
 健保卡 **QRCode** OTP

需指派授權管理者請勾選

投保單位代號 15*****

身分證字號 *****

出生日期

產生健保櫃檯登入QRCode

請開啟健保快易通|登入健保櫃檯 掃描 QR

健康存摺
健保櫃檯
虛擬健保卡

友善就醫查詢

掃描器

點此重新產生QRcode

4. 負責人健保快易通OTP登入

登入健保快易通產製**驗證碼**

註冊健保卡登入
 健保卡 QRCode **OTP** 憑證

需指派授權管理者請勾選

投保單位代號 *****

身分證字號 *****

出生日期 民國年 月 日

OTP驗證碼 **OTP 驗證碼**

清除 登入

尚未註冊之單位，請按註冊作業按鈕

單位註冊作業

請開啟健保快易通|我的|登入健保卡OTP認證
點按產製健保卡OTP認證碼
驗證有效時間 3分鐘

請勾選**需指派授權管理者**



單位管理者登錄作業(3/5)

系統管理作業

單位管理者登錄作業

~本系統每日22:30進行轉檔更新，每月11~14日計費期間暫停轉檔更新資料！

單位管理者登錄作業

1. 點選「單位管理者登錄作業」
2. 點選「新增」

新增

	身分證號(居留證號)	姓名	
刪除			
刪除			

離職或職務更動請刪除權限



單位管理者登錄作業(4/5)

單位管理者登錄作業

注意事項：

1. 憑證類別可選擇自然人憑證(醫事人員卡)或健保卡(已註冊)。
2. 健保卡尚未註冊者，請連結至「[健保卡網路服務註冊](#)」，點選「首次登入請先申請」完成註冊程序並設定密碼。(可參考「[健保卡網路服務註冊使用說明](#)」)
3. 負責人欲使用加退保等異動作業，請於下方新增自然人憑證(醫事人員卡)或健保卡資料。
4. 『憑證序號』請利用本系統提供的電子憑證及讀卡機偵測工具，或輸入憑證PIN碼按讀取按鍵讀出。

◎憑證類別 自然人憑證(醫事人員卡) 健保卡

◎身分證號(居留證號)

憑證PIN碼 (讀取憑證時，請換插使用者自然人憑證或醫事人員卡)

◎憑證序號 (憑證序號須為使用者本人憑證序號)

◎姓名

聯絡電話 () - # (聯絡電話或行動電話須填入一項)

行動電話

允許使用所有加退保業務功能

◎電子郵件信箱 **申報錯誤會通知此信箱**



輸入PIN碼讀取後，序號會帶出，不用手動輸入序號



單位管理者登錄作業(5/5)

單位管理者登錄作業

注意事項：

1. 憑證類別可選擇自然人憑證(醫事人員卡)或健保卡(已註冊)。
2. 健保卡尚未註冊者，請連結至「[健保卡網路服務註冊](#)」，點選「首次登入請先申請」完成註冊程序並設定密碼。(可參考「[健保卡網路服務註冊使用說明](#)」)
3. 負責人欲使用加退保等異動作業，請於下方新增自然人憑證(醫事人員卡)或健保卡資料。
4. 『憑證序號』請利用本系統提供的[電子憑證及讀卡機偵測工具](#)，或輸入憑證PIN碼按讀取按鍵讀出。

◎憑證類別 自然人憑證(醫事人員卡) 健保卡

◎身分證號(居留證號)

◎姓名

聯絡電話 () - # (聯絡電話或行動電話須填入一項)

行動電話

允許使用所有加退保業務功能

◎電子郵件信箱

申報錯誤會通知此信箱

指派健保卡不用讀取健保卡序號





登入多憑證系統(1/2)-自然人憑證登入

註冊健保卡登入
 健保卡 QRCode OTP

憑證登入
 憑證 TW Fido
行動自然人憑證

密碼

尚未註冊之單位，請插入憑證後，按註冊作業按鈕

註冊健保卡登入
 健保卡 QRCode OTP

憑證登入
 憑證 TW Fido
行動自然人憑證

身分證字號
出生日期

請掃描/點擊您的 TW Fido 掃描 QRcode

點此重新產生QRcode
驗證有效時間 02:55

自然人憑證
Citizen Digital Certificate

甄美麗
使用期限：2015/01/01
TP03 0000 0123 4567

1. 自然人憑證及密碼登入

2. 行動自然人憑證App掃碼登入



登入多憑證系統(2/2)-註冊健保卡登入

請勿勾選 需指派授權管理者

註冊健保卡登入

健保卡 QRCode OTP 憑證

請插入健保卡，輸入註冊密碼後按登入

需指派授權管理者請勾選

註冊密碼



1. 健保卡及密碼登入

註冊健保卡登入

健保卡 QRCode OTP 憑證

需指派授權管理者請勾選

身分證字號

出生日期

請開啟健保快易通 | 登入健保櫃檯 掃描 QRcode



2. 利用健保快易通登入

註冊健保卡登入

健保卡 QRCode OTP 憑證

需指派授權管理者請勾選

身分證字號

出生日期

OTP驗證碼

尚未註冊之單位，請按註冊作業按鈕

請開啟健保快易通 | 我的 | 登入健保卡OTP認證

點按產製健保卡OTP認證碼

驗證有效時間 3分鐘